

**UCHWAŁA NR XIX/208/2012
RADY POWIATU W OŚWIĘCIMIU**

z dnia 30 maja 2012 r.

w sprawie nadania Statutu Powiatowym Zakładom Opiekuńczo–Lecznicy w Grojcu.

Na podstawie art. 42 ustawy z dnia 15 kwietnia 2011 r. o działalności leczniczej (Dz. U. z 2011 r. Nr 112, poz. 654 z późn. zm.), **Rada Powiatu** uchwala, co następuje:

§ 1. Nadaje się Statut Powiatowym Zakładom Opiekuńczo–Lecznicy w Grojcu w brzmieniu określonym jak w załączniku do niniejszej uchwały.

§ 2. Wykonanie uchwały powierza się Zarządowi Powiatu w Oświęcimiu.

§ 3. Uchwała wchodzi w życie po upływie 14 dni od daty ogłoszenia w Dzienniku Urzędowym Województwa Małopolskiego.

Przewodniczący Rady
Powiatu w Oświęcimiu


Jarosław Jurzak

Załącznik do Uchwały Nr XIX/208/2012
Rady Powiatu w Oświęcimiu
z dnia 30 maja 2012 r.

S T A T U T **POWIATOWYCH ZAKŁADÓW OPIEKUŃCZO-LECZNICZYCH** **W GROJCU**

Rozdział I. **Postanowienia ogólne**

§ 1. 1. Firma podmiotu leczniczego niebędącego przedsiębiorcą brzmi: Powiatowe Zakłady Opiekuńczo–Lecznicze w Grojcu.

2. Powiatowe Zakłady Opiekuńczo–Lecznicze w Grojcu prowadzone w formie samodzielnego publicznego zakładu opieki zdrowotnej, zwane dalej „Zakładem”, są wyodrębnionym organizacyjnie zespołem osób i środków majątkowych utworzonym i utrzymywanym w celu udzielania świadczeń zdrowotnych innych niż szpitalne w trybie i na zasadach określonych:

- 1) ustawą z dnia 15 kwietnia 2011 roku o działalności leczniczej, zwaną dalej „ustawą” oraz przepisami wydanymi na jej podstawie,
- 2) niniejszym Statutem.

3. W powyższym podmiocie leczniczym działa przedsiębiorstwo o nazwie Zakład Opiekuńczo–Leczniczy składające się z dwóch jednostek organizacyjnych:

- 1) Zakład opiekuńczo–leczniczy o profilu ogólnym,
- 2) Zakład opiekuńczo–leczniczy o profilu psychiatrycznym.

§ 2. 1. Podmiotem, który utworzył Zakład, nadaje mu statut i sprawuje nad nim nadzór jest Powiat Oświęcimski.

2. Podstawowym obszarem działania Zakładu jest powiat oświęcimski. Zakład może udzielać świadczeń zdrowotnych osobom zamieszkałym poza obszarem podstawowym.

3. Siedzibą Zakładu jest Grojec, Aleja Ogrodowa 1, 32-615 Grojec.

Rozdział II. **Cele i zadania Zakładu**

§ 3. 1. Celem działania Zakładu jest udzielanie świadczeń zdrowotnych w warunkach stacjonarnych, nie wymagających hospitalizacji kobietom niepełnosprawnym, ze szczególnym uwzględnieniem osób z upośledzeniem umysłowym lub schorzeniami pokrewnymi, a także kobietom, które ze względu na stan zdrowia oraz brak możliwości funkcjonowania w środowisku domowym, wymagają stałego nadzoru fachowego personelu.

2. Zadaniem Zakładu jest zapewnienie całodobowej opieki pielęgnacyjnej, lekarskiej, leczenia rehabilitacyjnego oraz zapewnienie pacjentom produktów leczniczych i wyrobów medycznych, pomieszczeń i wyżywienia odpowiednich do stanu zdrowia, a także prowadzenie edukacji zdrowotnej dla pacjentów i członków ich rodzin.

3. Wykonując zadania Zakład współpracuje z podmiotami podejmującymi zadania w zakresie działalności leczniczej, ochrony zdrowia psychicznego i niepełnosprawności.

4. Zakład może prowadzić działalność gospodarczą wspomagającą wykonywanie zadań statutowych, polegającą w szczególności na sprzedaży usług i produktów wynikających z zakresu działań Zakładu oraz z gospodarowania jego mieniem i przeznaczanie środków uzyskanych z tej działalności na cele statutowe Zakładu.

Rozdział III. Organy Zakładu

§ 4. Organami Zakładu są:

1. Dyrektor Zakładu.
2. Rada Społeczna.

Dyrektor Zakładu

§ 5. 1. Dyrektor stoi na czele Zakładu, kieruje jego działalnością, ponosi odpowiedzialność za zarządzanie oraz reprezentuje go na zewnątrz.

2. Dyrektor wykonuje prawa i obowiązki podmiotu leczniczego określone ustawą o działalności leczniczej.

3. Dyrektor jest przełożonym wszystkich pracowników Zakładu.
4. Dyrektor podejmuje w formie zarządzenia decyzje dotyczące działalności Zakładu.
5. Dyrektora podczas jego nieobecności w pracy zastępuje osoba przez niego upoważniona.

Rada Społeczna

§ 6. 1. Rada Społeczna jest organem inicjującym i opiniodawczym podmiotu, który utworzył Zakład, a także organem doradczym Dyrektora Zakładu.

2. Radę Społeczną powołuje, odwołuje oraz zwołuje jej pierwsze posiedzenie Rada Powiatu w Oświęcimiu.

3. W skład Rady Społecznej wchodzi:

- 1) Przewodniczący – Starosta Oświęcimski lub osoba przez niego wyznaczona;
- 2) Członkowie:

- a) przedstawiciel Wojewody Małopolskiego,
- b) przedstawiciele wybrani przez Radę Powiatu w Oświęcimiu w liczbie 5 osób.

4. Zadania Rady Społecznej określa ustawa.

5. Kadencja Rady Społecznej trwa 4 lata i biegnie od dnia jej powołania do czasu powołania Rady Społecznej przez Radę Powiatu kolejnej kadencji.

6. Członek Rady Społecznej może być odwołany w przypadku długotrwałej niezdolności do pełnienia funkcji spowodowanej chorobą lub innymi okolicznościami, jeżeli okres tej nieobecności przekracza 6 miesięcy.

7. Tryb pracy, sposób podejmowania uchwał i zwoływania posiedzeń określa Regulamin Rady Społecznej.

Rozdział IV. Struktura organizacyjna

§ 7. 1. Strukturę organizacyjną Zakładu tworzą:

- 1) Zakład opiekuńczo–lecniczy o profilu ogólnym,
- 2) Zakład opiekuńczo–lecniczy o profilu psychiatrycznym,
- 3) Przełożona Pielęgniarek,
- 4) Główny Księgowy,
- 5) Kierownik Działu administracyjno – gospodarczego,
- 6) Samodzielne stanowiska pracy.

2. Schemat organizacyjny Zakładu określa załącznik do Statutu.

§ 8. Dyrektor Zakładu sprawuje swoje funkcje przy pomocy:

- 1) Głównego Księgowego, któremu podlega Dział finansowo–księgowy,
- 2) Kierownika administracyjno–gospodarczego, któremu podlega Dział administracyjno–gospodarczy,
- 3) Przełożonej pielęgniarek, która kieruje pracą pielęgniarek oraz pracą średniego i niższego personelu działalności podstawowej.

§ 9. Organizację wewnątrz Zakładu, sposób i warunki udzielania świadczeń zdrowotnych oraz zadania podległych komórek organizacyjnych określa Regulamin Organizacyjny Zakładu, ustalony przez Dyrektora Zakładu.

Rozdział V. Gospodarka finansowa Zakładu

§ 10. 1. Zakład prowadzony jest w formie samodzielnego zakładu, pokrywającego z posiadanych środków i uzyskiwanych przychodów koszty działalności i zobowiązań.

2. Gospodarka finansowa prowadzona jest w oparciu o:

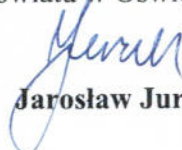
- 1) ustawę z dnia 15 kwietnia 2011 r. o działalności leczniczej,
- 2) ustawę z dnia 29 września 1994 r. o rachunkowości,
- 3) ustawę z dnia 27 sierpnia 2009 r. o finansach publicznych.

3. Podstawą gospodarki Zakładu jest plan finansowy i inwestycyjny, ustalany przez Dyrektora Zakładu po zaopiniowaniu przez Radę Społeczną.

Rozdział VI. Postanowienia końcowe

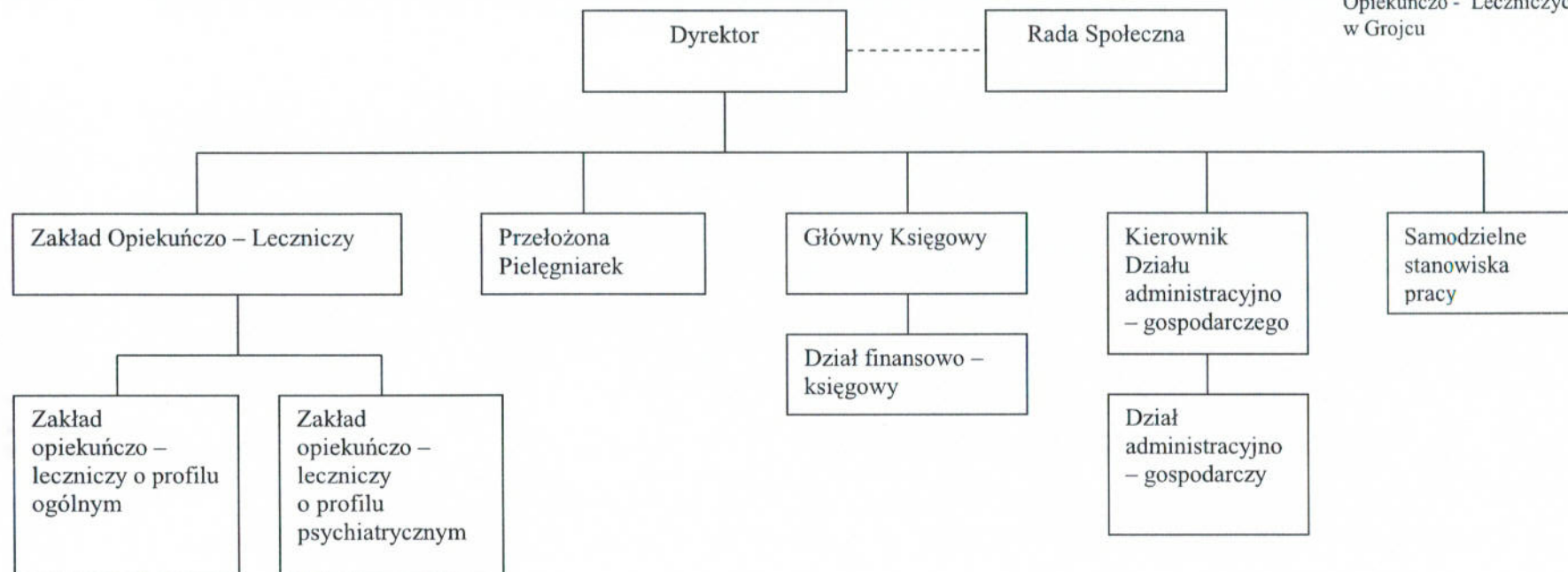
§ 11. Zmiana niniejszego statutu może nastąpić w trybie i na zasadach przewidzianych dla jego nadania.

Przewodniczący Rady
Powiatu w Oświęcimiu


Jarosław Jurzak

**Schemat organizacyjny
Powiatowych Zakładów Opiekuńczo – Leczniczych
w Grojcu**

Załącznik do Statutu
Powiatowych Zakładów
Opiekuńczo - Leczniczych
w Grojcu



PRZEWODNICZĄCY RADY

Jurzak
Bogusław Jurzak